

PARCO ARCHEOLOGICO DI PAESTUM E VELIA



SERVIZIO DI MANUTENZIONE PROGRAMMATA DEL PARCO ARCHEOLOGICO DI VELIA

Elaborato:

PIANO DI SICUREZZA E COORDINAMENTO MISURE DI PREVENZIONE E PROTEZIONE COVID 19

TAV. 8

Data: MARZO 2022

Il Committente

Ministero della Cultura
- Parco archeologico di Paestum e Velia
- Direttore Dott.ssa Tiziana D'Angelo

Il Coordinatore della sicurezza in fase di progettazione
Ing. Giovanni Barone



Il Responsabile Unico del Procedimento
Arch. Maria Rosaria Io Muzio



Sicurezza Sul Lavoro

Cantiere

Misure di prevenzione e protezione Covid-19

Lavori di	Servizio di conservazione programmata del Parco Archeologico di Velia
Committente dei lavori	Ministero della Cultura - Parco archeologico di Paestum e Velia -Direttore Dott.ssa Tiziana D'Angelo
Responsabile Unico del Procedimento	Arch. Maria Rosaria Io Muzio
Responsabile dei lavori	Direttore Dott.ssa Tiziana D'Angelo
Coordinatore per la Sicurezza in fase di Progettazione	Ing. Giovanni Barone
Coordinatore per la Sicurezza in fase di Esecuzione	Ing. Giovanni Barone

Luogo e data stesura	Ogliastro Cilento (SA)
Revisione:	
Data	
Motivazione	

Identificazione e descrizione del cantiere

Indirizzo del cantiere

Comune di	Ascea
Provincia di	Salerno
Indirizzo completo	Piazzale Amedeo Maiuri

Descrizione delle attività lavorative svolte

Descrizione delle attività lavorative svolte	L'intervento previsto nel progetto consiste nel Servizio di conservazione programmata del Parco Archeologico di Velia, e prevede le seguenti attività: Programmazione degli interventi, Monitoraggio dello stato di conservazione e documentazione degli interventi, Prevenzione e conservazione diretta degli apparati conservativi, Operazione di depolveratura dei reperti/opere mobili, Prevenzione e conservazione diretta delle strutture murarie, Prestazioni volte al miglioramento della fruizione e del decoro
--	--

Premessa

In applicazione delle disposizioni normative in materia di misure per il contrasto e il contenimento della diffusione del Covid-19, le imprese presenti in cantiere devono applicare precise misure di sicurezza, che devono essere adottate dai lavoratori. Tali misure costituiscono parte integrante delle misure di tutela e di coordinamento già predisposte nel PSC (Piano di Sicurezza e Coordinamento). In particolare:

- Il datore di lavoro di ogni impresa presente in cantiere deve informare i lavoratori e coloro che entrano in cantiere delle disposizioni di sicurezza da adottare per contrastare la diffusione del Covid-19.
- I lavoratori devono applicare scrupolosamente le misure di sicurezza e di prevenzione ricevute soprattutto negli spazi comuni, rispettando le distanze di sicurezza e indossando scrupolosamente di DPI. Inoltre, ogni lavoratore deve rispettare le misure igienico-sanitarie ricevute.
- I fornitori esterni devono rispettare le procedure di ingresso, transito e uscita fornite, al fine di ridurre le occasioni di contatto con il personale dipendente.

I Protocolli di Sicurezza per il cantiere contengono le istruzioni per rendere ogni cantiere sicuro, in cui i lavoratori possono svolgere le attività lavorative in un regime di sicurezza tale da contrastare la diffusione del COVID-19.

Riferimenti normativi

Il Presente protocollo di sicurezza viene redatto ai sensi delle disposizioni normative vigenti, ovvero:

- D. Lgs. 81/2008 e s.m.i.
- Circolare del Ministero della Salute 22 febbraio 2020 e s.m.i.
- Decreto Legge n°6 del 23 febbraio 2020 e s.m.i.
- DPCM del 11 marzo 2020 e s.m.i.
- Protocollo del 14 marzo 2020 e s.m.i.
- Decreto Legge n°18 del 17 marzo 2020 e s.m.i.

Protocollo di sicurezza per i Cantieri

Integrazione misure di sicurezza e di coordinamento predisposte nel PSC

Le misure di sicurezza e di coordinamento predisposte nel protocollo di sicurezza costituiscono l'integrazione alle misure di prevenzione e protezione presenti nel Piano di Sicurezza e Coordinamento. Il Coordinatore per la Sicurezza deve informare le imprese affidatarie, le imprese esecutrici e i lavoratori autonomi delle misure aggiuntive a quanto già indicato nel PSC. Le imprese affidatarie ed esecutrici dovranno trasmetterle anche ai propri fornitori, sub affidatari e lavoratori autonomi dandone evidenza al Coordinatore per la Sicurezza.

Le imprese operanti in cantiere devono prendere visione del Protocollo di sicurezza e informare tutti i lavoratori delle misure da adottare in cantiere in conformità alle normative vigenti per contenere il contagio da covid-19. All'ingresso del cantiere, nelle aree stoccaggio materiali, nei baraccamenti, nelle aree di ristoro e negli uffici devono essere affisse le norme comportamentali e le misure igienico-sanitarie da adottare.

Inoltre, ogni soggetto presente in cantiere deve:

- rimanere al proprio domicilio in presenza di febbre (oltre 37.5°) o altri sintomi influenzali e di chiamare il proprio medico di famiglia e l'autorità sanitaria;
- non entrare in cantiere e non permanere in cantiere in caso di sintomi di influenza, temperatura alta, provenienza da zone a rischio o contatto con persone positive al virus nei 14 giorni precedenti, ecc.;
- informare tempestivamente il datore di lavoro della presenza di qualsiasi sintomo influenzale durante l'espletamento della prestazione lavorativa, avendo cura di rimanere ad adeguata distanza dalle persone presenti;
- rispettare tutte le disposizioni delle autorità, del coordinatore per la sicurezza e del datore di lavoro per accedere al cantiere e per svolgere le proprie mansioni in cantiere.

Accesso ai luoghi di lavoro da parte dei lavoratori e di soggetti esterni

Il datore di lavoro ha l'obbligo di informare i lavoratori circa i rischi connessi allo svolgimento delle attività lavorative e di fornire le regole comportamentali e le misure di sicurezza che devono essere applicate nei cantieri, nel rispetto dell'attuali norme per il contrasto e il contenimento del contagio da Covid-19.

Tali regole devono essere applicate sia dai lavoratori interni che da soggetti esterni, qualora entrino in cantiere. Solo i lavoratori che non presentano nessun sintomo influenzale da Covid-19 possono accedere al cantiere. Il datore di lavoro può chiedere il controllo all'ingresso della temperatura di ogni lavoratore o soggetto esterno.

Il datore di lavoro informa preventivamente i soggetti esterni all'azienda attraverso comunicazioni scritte tramite i canali istituzionali, ad esempio la PEC, sulle misure di contrasto al contagio da Covid-19 che vengono applicate in cantiere. I soggetti esterni accedono all'interno degli ambienti di lavoro attraverso vie di ingresso, transito e uscita differenti, e con tempistiche predefinite, in modo da eliminare o ridurre al minimo le occasioni di contatto con i dipendenti interni. Inoltre per le attività di approntamento delle attività di carico e scarico, il trasportatore dovrà attenersi alla rigorosa distanza di un metro. La consegna di

documenti cartacei, come le bolle, deve essere fatta utilizzando guanti monouso, inoltre l'autista deve aver cura di lavarsi le mani con soluzione idroalcolica.

Uso degli spazi comuni

Negli spazi comuni, per lo svolgimento delle singole mansioni, occorre mantenere la distanza minima tra le persone di almeno 1 metro. L'impiego di ascensori di cantiere è consentito esclusivamente ad un operatore per volta, o, dove ciò non sia possibile con l'impiego di idonee mascherine. I turni di lavoro ed il numero di operai per ogni turno devono essere dimensionati in base agli spazi presenti in cantiere. Gli spostamenti all'interno del sito di cantiere devono essere limitati al minimo indispensabile e nel rispetto delle indicazioni ricevute dal proprio datore di lavoro.

L'accesso agli spazi comuni, uffici, locali di ristoro e altri baraccamenti presenti in cantiere deve avvenire nel rispetto delle distanze di sicurezza, evitando assembramenti. La sosta all'interno di tali spazi deve avvenire per lo stretto necessario e mantenendo la distanza di sicurezza di 1 metro tra le persone che li occupano. Si favoriscono orari di ingresso/uscita scaglionati in modo da evitare il più possibile contatti nelle zone comuni.

All'ingresso dei locali comuni deve essere garantita la presenza di detergenti segnalati da apposite indicazioni. Negli spogliatoi, se non può essere garantita la distanza di minimo 1 metro tra i lavoratori, andrà effettuata una turnazione degli stessi per evitarne l'assembramento. Tutti gli spazi comuni devono essere puliti quotidianamente e sanificati periodicamente.

Pulizia degli ambienti di lavoro

Il datore di lavoro, di ogni azienda presente in cantiere, deve garantire per i suoi operai, sub appaltatori e lavoratori autonomi la sanificazione degli uffici, servizi igienici, baraccamenti e altri locali. Tutte le operazioni di pulizia devono essere condotte da personale competente. I mezzi di cantiere (quali ad esempio escavatori, piattaforme elevatrici, pale, montacarichi, ecc.) e gli attrezzi di cantiere se utilizzati in modo promiscuo, devono essere igienizzati. In caso di presenza di un lavoratore con COVID-19 all'interno del cantiere si procede alla pulizia e sanificazione sia del cantiere stesso che di tutti i locali presenti.

Misure igienico-sanitarie ai sensi del DPCM dell'8 marzo 2020

Ai sensi dell'Allegato I del DPCM dell'8 marzo 2020, devono essere applicate e rispettate le seguenti misure igienico-sanitarie:

- Lavarsi spesso le mani. Si raccomanda di mettere a disposizione in tutti le soluzioni idroalcoliche per il lavaggio delle mani;
- Evitare il contatto ravvicinato con persone che soffrono di infezioni respiratorie acute;
- Evitare abbracci e strette di mano;
- Mantenimento, nei contatti sociali, di una distanza interpersonale di almeno un metro;
- Igiene respiratoria (starnutire e/o tossire in un fazzoletto evitando il contatto delle mani con le secrezioni respiratorie);
- Evitare l'uso promiscuo di bottiglie e bicchieri, in particolare durante l'attività sportiva;

- Non toccarsi occhi, naso e bocca con le mani;
- Coprirsi bocca e naso se si starnutisce o tossisce;
- Non prendere farmaci antivirali e antibiotici a meno che siano prescritti dal medico;
- Pulire le superfici con disinfettanti a base di cloro o alcol;
- Usare la mascherina solo se si sospetta di essere malati o se si presta assistenza a persone malate.

Le imprese mettono a disposizione idonei mezzi detergenti per le mani. E' raccomandata la frequente pulizia delle mani con acqua e sapone. I lavoratori sono obbligati a lavarsi le mani con tale soluzione all'ingresso in cantiere, prima e dopo le pause pranzo e all'ingresso e all'uscita dai servizi igienici.

Norme di comportamento

Ogni lavoratore deve rispettare specifiche regole di comportamento, come stabilito dal Ministero della Salute, quali

- Evitare ogni forma di assembramento
- Evitare affollamenti in fila
- Mantenere la distanza di 1 m
- Uso disciplinato dell'ascensore
- Lavare le mani
- Igienizzare le mani
- Coprire la bocca e il naso
- Evitare abbracci e strette di mani
- Disinfettare le superfici
- Non recarsi al pronto soccorso, bensì contattare il medico di famiglia/guardia medica e seguire le sue istruzioni

Uso dei Dispositivi di Protezione Individuale

Ogni lavoratore presente in cantiere deve applicare le misure di igiene, le norme comportamentali e soprattutto deve indossare i dispositivi di protezione individuale indicati nei documenti per la sicurezza e nel protocollo di sicurezza. I DPI da indossare sono:

- a) Mascherine, che devono essere utilizzate in conformità a quanto previsto dalle indicazioni dell'articolo 16 del decreto 17 marzo 2020, n.18 e dell'Organizzazione mondiale della sanità, o altre tipologie che corrispondono alle indicazioni dall'autorità sanitaria e del citato articolo.
- b) Occhiali e visiere.

Se la tipologia dei lavori impone una distanza interpersonale minore di un metro e non è possibile riorganizzare le attività lavorative è obbligatorio per tutti i lavoratori l'uso di mascherine conformi quanto meno alle disposizioni dell'articolo 16 del decreto 17 marzo 2020, n.18 e delle autorità scientifiche e sanitarie e altri dispositivi di protezione.

Senza tali misure di sicurezza deve essere vietata la lavorazione.

Di seguito le norme comportamentali e le istruzioni per lavarsi le mani pubblicate sul portale www.salute.gov.it dal Ministero della Salute.

NUOVO CORONAVIRUS

Dieci comportamenti da seguire

- 1** Lavati spesso le mani con acqua e sapone o con gel a base alcolica
- 2** Evita il contatto ravvicinato con persone che soffrono di infezioni respiratorie acute
- 3** Non toccarti occhi, naso e bocca con le mani
- 4** Copri bocca e naso con fazzoletti monouso quando starnutisci o tossisci. Se non hai un fazzoletto usa la piega del gomito
- 5** Non prendere farmaci antivirali né antibiotici senza la prescrizione del medico
- 6** Pulisci le superfici con disinfettanti a base di cloro o alcol
- 7** Usa la mascherina solo se sospetti di essere malato o se assisti persone malate
- 8** I prodotti MADE IN CHINA e i pacchi ricevuti dalla Cina non sono pericolosi
- 9** Gli animali da compagnia non diffondono il nuovo coronavirus
- 10** In caso di dubbi non recarti al pronto soccorso, chiama il tuo medico di famiglia e segui le sue indicazioni

Ultimo aggiornamento 24 FEBBRAIO 2020



Ministero della Salute



www.salute.gov.it

Hanno aderito: Conferenza Permanente per i rapporti tra lo Stato, le Regioni e le Province Autonome di Trento e Bolzano, Fimmg, FNOMCeO, Amcli, Anipio, Anmdo, Assofarm, Card, Fadoi, FederFarma, Fnopi, Fnopo, Federazione Nazionale Ordini Tsrn Pstrp, Fnovi, Fofi, Simg, Sifo, Sim, Simit, Simpios, SIPMeL, Siti

Come lavarsi le mani con acqua e sapone?

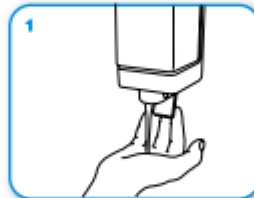
LAVA LE MANI CON ACQUA E SAPONE, SOLTANTO SE VISIBILMENTE SPORCHE! ALTRIMENTI, SCEGLI LA SOLUZIONE ALCOLICA!



Durata dell'intera procedura: 40-60 secondi



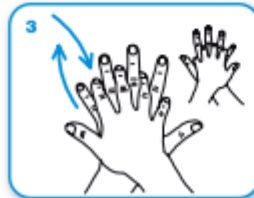
Bagna le mani con l'acqua



applica una quantità di sapone sufficiente per coprire tutta la superficie delle mani



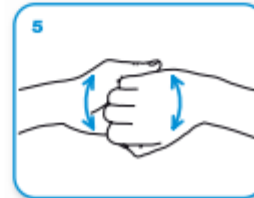
friziona le mani palmo contro palmo



il palmo destro sopra il dorso sinistro intrecciando le dita tra loro e viceversa



palmo contro palmo intrecciando le dita tra loro



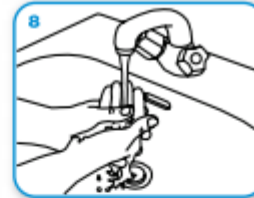
dorso delle dita contro il palmo opposto tenendo le dita strette tra loro



frizione rotazionale del pollice sinistro stretto nel palmo destro e viceversa



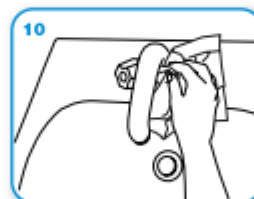
frizione rotazionale, in avanti ed indietro con le dita della mano destra strette tra loro nel palmo sinistro e viceversa



Risciacqua le mani con l'acqua



asciuga accuratamente con una salvietta monouso



usa la salvietta per chiudere il rubinetto



...una volta asciutte, le tue mani sono sicure.

Firma del documento per presa visione

Datore di Lavoro

Nominativo:

Firma: _____

Responsabile del servizio prevenzione e protezione (RSPP)

Nominativo:

Firma: _____

Addetto al servizio di prevenzione /antincendio ed evacuazione

Nominativo:

Firma: _____

Addetto al servizio di pronto soccorso

Nominativo:

Firma: _____

Rappresentante dei lavoratori per la Sicurezza (RLS)

Nominativo:

Firma: _____

Rappresentante dei lavoratori per la Sicurezza Territoriale (RLST)

(in assenza del RLS)

Nominativo:

Firma: _____

Medico Competente

Nominativo:

Firma: _____

INDICE

- Identificazione e descrizione del cantiere	pag 3
- Premessa.....	pag 3
- Riferimenti normativi.....	pag4
- Protocollo di sicurezza per i Cantieri.....	pag5
- Integrazione misure di sicurezza e di coordinamento predisposte nel PSC.....	pag 5
- Accesso ai luoghi di lavoro da parte dei lavoratori e di soggetti esterni.....	pag 5
- Uso degli spazi comun.....	pag 6
- Pulizia degli ambienti di lavoro.....	pag 6
- Misure igienico-sanitarie ai sensi del DPCM dell'8 marzo 2020.....	pag 6
- Norme di comportamento.....	pag 7
- Uso dei Dispositivi di Protezione Individuale.....	pag 7